



Funded by the  
European Union

## Capacity Building in relation to the EU Common Market Organization (CMO) Agricultural Statistics



Republika e Kosovës

Republika Kosova – Republic of Kosovo Qeveria – Vlada – Government

MINISTRIA E BUJQËSISË, PYLLTARISË DHE ZHVILLIMIT RURAL  
MINISTARSTVO POLJOPRIVREDE, SUMARSTVA I RURALNOG RAZVOJA  
MINISTRY OF AGRICULTURE, FORESTRY AND RURAL DEVELOPMENT



Shërbimi Këshillimor Bujqësor Rural i Kosovës  
Kosovo Agriculture and Rural Development Advisory Services  
Poljoprivredna Ruralna Savetodavna Služba Kosova

### Kultivimi i Specit



Ky grup informacioni është përgatitur për teknikët dhe kultivuesit e Kosovës nga Projekti i financuar nga BE-ja "Ngritja e kapaciteteve në lidhje me Organizatën e Përbashkët të Tregut të BE-së (CMO) dhe Statistikat Bujqësore", i zbatuar nga AESA, CSI Piemonte dhe FranceAgriMer, për të mbështetur portoni kultivuesit vendas për të zbatuar standardet e marketingut për domatet dhe specin e ëmbël. Pikëpamjet e shprehura në këtë broshurë janë të autorit dhe nuk përfaqësojnë domosdoshmërisht ato të Bashkimit Evropian, Qeverisë së Kosovës, AESA-s apo ndonjë pale tjetër të përfshirë në to. Nëse nuk specifikohet ndryshe, të gjitha fotografitë janë nga Dario Caccamisi.

## **Kultivimi i specit**

Speci është bima kryesore perimore në Kosovë si për nga sipërfaqet ashtu edhe për nga rëndësia ekonomike. Forma dominuese e kultivimit të specit është kultivimi në fushë të hapur.

Jo vetëm për nga aspekti i sipërfaqeve por edhe për nga niveli i përdorimit në ushqim nga ana e popullatës dhe rëndësia ekonomike speci është bima kryesore perimore.

## **Kërkesat ndaj kushteve klimatike**

Kushtet klimatike kanë rëndësi të madhe dhe në perimtari paraqesin kërkesën parësore për kultivimin e perimeve. Temperatura, drita dhe uji janë faktorë kryesorë, dhe nëse këta faktorë janë në favor dhe në sasi çfarë i kërkojnë perimet në përgjithësi dhe speci në veçanti rendimenti nuk do të mungojë, nëse kësaj i kanë parapri edhe të gjitha masat tjera agroteknike.

## **Kërkesat ndaj nxehtësisë**

Speci është bimë e klimës së nxehtë. Prodhimtaria më e mirë mund të arrihet vetëm gjatë verës së nxehtë, krahas lagështisë së mjaftueshme. Në bazë të hulumtimeve të shumta është vërtetuar se temperaturat optimale për rritjen dhe zhvillimin e bimës së specit sillen në kufijtë  $25 \pm 5 - 7^{\circ}\text{C}$ . Fara fillon të mbijë në  $13^{\circ}\text{C}$ , ndërkaq temperatura optimale për mbirje është  $25^{\circ}\text{C}$ . Temperaturat e ulëta nën  $15^{\circ}\text{C}$ , sidomos nëse ato shoqërohen me mungesë të dritës, mund të sjellin deri tek rënia e luleve. Deri në fazën e frytifikimit gjatë ditëve me diell, temperatura duhet të jetë  $22-25^{\circ}\text{C}$ , ndërkaq gjatë natës  $16-18^{\circ}\text{C}$ . Gjatë fazës së frutifikimit (formimit dhe rritjes së fryteve), preferohet që temperatura të jetë  $25-28^{\circ}\text{C}$  gjatë ditës dhe  $18-22^{\circ}\text{C}$  gjatë natës. Gjatë kohës me vranësira, preferohet që këto temperatura të jenë për  $5-7^{\circ}\text{C}$  më të ulëta. Speci ka kërkesa të mëdha edhe ndaj temperaturës së tokës. Ndërrimi i fidaneve duhet të filloj kur temperatura e tokës të arrijë  $22-23^{\circ}\text{C}$ , për arsye se në tokë të ftohtë bimët e specit ngelin në rritje.

## **Kërkesat ndaj dritës**

Speci është bimë tipike me kërkesa të mëdha për dritë (heliofite), duke filluar nga fazat e hershme të rritjes së bimëve. Në kushte të mungesës së dritës bimët e specit zgjaten, etiolizohen dhe lulet dhe frutat e porsaformuara bien.

## **Kërkesat ndaj lagështisë**

Kërkesat e specit për lagështi janë mjaft të theksuara në të gjitha fazat e rritjes dhe zhvillimit të bimëve, ndërkaq në anën tjetër sistemi rrënjor i specit është relativisht dobët i zhvilluar në raport me pjesën mbitokësore, e cila ka transpiracion mjaft intensiv. Andaj ujitja e rregullt e bimëve është njëri ndër parakushtet më të rëndësishme për arritjen e rendimenteve të larta. Deri në kohën e frutifikimit, lagështia në tokë është e preferuar që të jetë afër 70% të kapacitetit fushor uJOR, ndërkaq në kohën e frutifikimit 80%. Pra rritje me të hovshme të masës mbitokësore (kërçelli, gjethet dhe frutat) te speci kemi kur lagështia e tokës mbahet në nivelin e 70-80 % të kapacitetit uJOR tokësor dhe lagështia e ajrit sillet prej 60-80%.

Ujitja me pika përfaqëson mënyrën më të përshtatshme të ujitjes së bimëve. Nëpërmjet ujitjes me pika prodhuesi ka mundësi të kontrollojë me saktësi dozat e ujit dhe të plehrave që u duhen dhënë bimëve.

## **Kërkesat ndaj materieve ushqyese**

Speci sikurse edhe shumica e bimëve tjera perimore, është kulturë intensive e cila jep një masë të madhe vegjetative dhe të frytit

Duke marrë parasysh kërkesat mjaft të mëdha të specit për lëndë ushqyese, vegjetacionit relativisht të gjatë si dhe kultivimin në kushte të ujitjes, është e nevojshme që speci të plehërohet në sasira të mjaftueshme me plehra organik dhe mineral.

Nga plehrat organik rëndom përdoret plehu i stallës dhe atë në sasi 30 – 50 t/ha.

Sasirat orientuese të lëndëve ushqyese, në formë të materieve aktive, për rendimentin e planifikuar prej 35 – 40 t/ha, do të ishin: 130 – 150 kg N/ha, 80 – 100 kg P<sub>2</sub>O<sub>5</sub>/ha dhe 150 – 250 kg K<sub>2</sub>O/ha. Afatet e dhënies së plehrave mineral, duhet të adaptohen mënyrës së prodhimit, kultivarit dhe qëllimit të prodhimit.

### Kërkesat ndaj tipit të tokës

Për prodhimin e specit më të përshtatshme janë tokat e rrafshëta, të thella, të lëshueshme, të nxehta dhe të pasura me materie ushqyese. Tokat aluviale paraqesin tokat më të përshtatshme për prodhimin e specit. Bima e specit është mjaft e ndjeshme edhe ndaj reaksionit të tokës, andaj për kultivimin e specit duhet zgjedhur toka me reaksion neutral deri në të dobët acidik. Nuk i përballon reaksionit alkalik.

Në prodhimin e specit për shkak të ndjeshmërisë dhe kërkesave specifike që i ka kjo kulturë, duhet gjithsesi të kultivohet në qarkullim me kulturat tjera e kursesi në monokulturë. Parakulturat më të mira për specin janë leguminozet një dhe shumëvjeçare, drithërat etj.

### Kultivimi i specit në fushë të hapur

Në fushë të hapur speci kultivohet përmes fidanit. Në disa raste (sidomos ku mbjellja i dedikohet industrisë përpunuese), kultivimi i specit mund të bëhet edhe me mbjelljen direkt të farës në fushë.

Kultivimi përmes fidanit

Tek kultivimi përmes fidanit, njëra ndër fazat më të rëndësishme është përgatitja cilësore e fidanit.

### Përgatitja e fidanit

Prodhimi cilësor i fidanit nënkupton përgatitjen e fidanit në module, duke përdorë substrat të përshtatshëm për lloje të caktuara të perimeve. Edhe masat tjera të përkujdesit (temperatura, ndriçimi, lagështia dhe të ushqyerit) duhet të jenë në përputhje me kërkesat e fidanëve. Është shumë me rëndësi që fidanet të ndërrohen së bashku me dhe (jo me rrënjë të zhveshura).

Fara e cila përdoret për mbjellje duhet të ketë cilësi të mira (energji dhe aftësi mbirëse të lartë) dhe të jetë e dezinfektuar.

Zgjedhja e farës hibride të F<sub>1</sub> gjeneratës, krijon një siguri më të madhe për prodhuesit. Afati i mbjelljes së farës ndryshon varësisht na kushtet agroekologjike të regjionit përkatës dhe qëllimi i prodhimit të përcaktohet për çdo rajon

Fidani shëndoshë vital, i cili arrin për ndërrim në kohën e planifikuar, është njëri nga parakushtet më të rëndësishme për arritjen e rendimenteve të larta tek speci.

**Prodhimi i fidanit në module (të stiroporit apo plastikës)**, duke përdorur substrate të posaçme për fidan, ka shumë përparësi në krahasim me metodën tradicionale.

Masat e përkujdesit gjatë përgatitjes së fidanit bazohen në mbrojtjen nga temperaturat e ulëta (në disa raste përdoren edhe mbulesa të dyfishta, ajrosjen, ujitjen dhe mbrojtjen Ee fidanëve.

*. Temperatura optimale gjatë prodhimit të fidanit të specit*

Deri në mbirje	T e m p e r a t u r a (oC)				
	3 – 7 ditë pas mbirjes		Pas kësaj periudhe, deri tek ndërrimi		
	Ditën	Natën	Ditë me diell	Ditë me vranësira	Natën
25 – 28	18 – 20	15 17	22 – 26	18 – 20	18 – 20

Menjëherë pas mbirjes preferohet që të bëhet një ulje e temperaturës (shih në tab. ?), e cila ka për qëllim pengimin e zgjatjes së fidanit në fazën e parë të mbirjes. Kjo masë ndikon mjaft mirë në kalitjen e fidanit. Kalitja vazhdon gjatë gjithë kohës së prodhimit të fidanit. Në fillim mjediset në të cilat prodhohet fidani lihen

të hapura kohë pas kohe (varësisht nga temperaturat e jashtme), ndërsa së paku tri – katër ditë para ndërrimit në fushë duhet të lihen të hapura edhe gjatë natës me qëllim që fidanët të përshtaten plotësisht kushteve të mjedisit të jashtëm.

Prodhimi cilësor i fidanit nënkupton përgatitjen e fidanit në module, duke përdorë substrat të përshtatshëm për lloje të caktuara të perimeve. Edhe masat tjera të përkujdesit (temperatura, ndriçimi, lagështia dhe të ushqyerit, mbrojtja nga sëmundjet dhe dëmtuesit) duhet të jenë në përputhje me kërkesat e fidanëve. Është shumë me rëndësi që fidanët të ndërrohen së bashku me dhe (jo me rrënjë të zhveshura siç është praktikë tani).

### **Ndërrimi i fidaneve në fushë**

Përgatitja e mirë e tokës është parakusht i rëndësishëm në prodhimin e suksesshëm të specit. Toka duhet të përgatitet në atë mënyrë që të krijohet në të një regjim optimal ujqorë-ajror. Toka duhet lëvruar menjëherë pas largimit të parakulturës. Nëse kjo kohë nuk përputhet me kohën e lëvrimin të thellë vjeshtor, atëherë duhet bërë edhe një lëvrim i thellë vjeshtor. Në pranverë nëse konsiderohet që toka është më e ngjeshur, atëherë do të ishte e preferuar që të bëhet një lëvrim i cekët, e më pas punimi plotësues i tokës (trinimi, piatimi etj). Pasi që speci ndërrohet në vend të përhershëm nga fillimi i majit barojat e këqija janë prezentë pothuajse kudo kështu që preferohet aplikimi i frezimit si masë për shkriftimin e tokës dhe për eliminimin e barojave të këqija.

Duhet kushtuar shumë kujdes qarkullimit bimor. Kultivimi në të njëjtën sipërfaqe për disa vite rrit rrezikun e paraqitjes së sëmundjeve, dëmtuesve dhe ndikon në shfrytëzimin e një anshëm të elementeve ushqyese.

Ndërrimi i fidanëve në fushë, në kushtet e Kosovës fillon nga mesi i majit. Për ndërrim fidanët duhet të kenë së paku 5–6 gjethe, të jenë të shëndoshë dhe të kalitur mirë.

Është e preferuar që fidanet të ndërrohen së bashku me dheun-substratin në të cilin ndodhet fidani. Në rastet kur ndërrimi i fidanëve bëhet me rrënjë të zhveshura (nga dheu – substrati), zënja e fidanit është më e vështirë dhe më e ngadalshme. Ndërrimi i fidanëve me rrënjë të zhveshura shkakton një vonesë shtesë në arritjen e fryteve për vjelje.

Tek mënyrat bashkëkohore të kultivimit në fushë të hapur, numri i bimëve për hektar është zakonisht më i vogël se sa tek mënyra tradicionale e kultivimit. Zakonisht ky numër sillet rreth 4 - 6 bimë/m<sup>2</sup>.

### **Përdorimi i folies së zezë**

Shfrytëzimi i folies së zezë për malç (mbulimi i sipërfaqes midis rendeve ka përparësi të mëdha. Efektet e aplikimit të kësaj mase janë:

- eliminimi i rrezikut të paraqitjes së barojave
- ruajtja e lagështisë (zvogëlimin e nevojave për ujë dhe shfrytëzimin më racional të ujit nga ana e bimëve). dhe
- zvogëlimin e ndryshimeve të temperaturës në tokë

Në rastet kur ekziston rreziku i temperaturave të larta, preferohet që fola nga ana e sipërm të jetë me ngjyrë të bardhë ndërsa nga ana e poshtme me ngjyrë të zezë.





### **Zbatimi i standardeve të tregut për specat e ëmbël**

**Vjelja e specave të ëmbël: koha dhe metodat**

**Ruajtja e specave të ëmbël**

Kërkesat minimale të standardeve të tregut për specat e ëmbël ndikohen nga vjelja

Në të gjitha klasat, në varësi të tolerancave të lejuara, specat e ëmbël duhet të jenë:

- E paprekur
- Produktet e prekura nga kalbja ose përkeqësimi që e bëjnë atë të papërshtatshëm për konsum
- E freskët në pamje
- E fortë
- Me bisht të ngjitur, bishti duhet të jetë prerë mirë, dhe ai duhet të jetë i paprekur
- Pa lagështi të jashtme jonormale



## Pjekja e specave të ëmbël

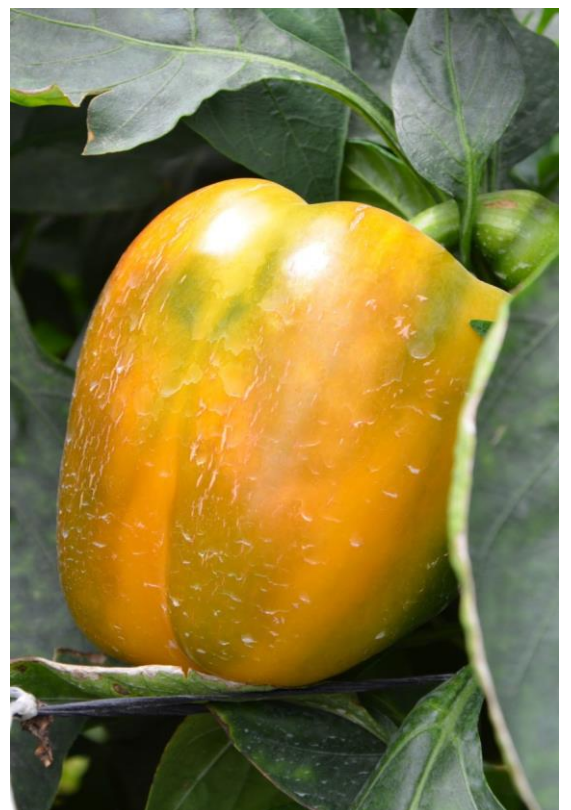
**Speci i ëmbël është një frut jo klimatik.**

Specat janë të ngrënshëm në çdo fazë të rritjes, por shija do të jetë e ndryshme.

Specat e vjelur herët zakonisht do të kenë më pak ëmbëlsi dhe më shumë hidhësi; Për shkak se përmbajtja e sheqerit rritet ndërsa piqen, specat me ngjyrë prirë të jenë më të ëmbël se specat jeshil. Specat e ëmbël zakonisht bëhen më të ëmbël ndërsa piqen dhe rrisin përmbajtjen e vitaminës A (beta karoten) dhe C me pjekjen.

Të gjithë specat fillojnë të gjelbërt dhe marrin ngjyrë ndërsa piqen.

Specat zile të kuqe, jeshile dhe të verdha do të fillojnë të jenë jeshile, por do të marrin ngjyra ndërsa piqen.



Sipas Pjesës A(8) të Aneksit 1 të Rregullores së BE-së nr. 543/2011 dhe standardi UNECE FFV-28, speci i ëmbël duhet të jetë i pastër, praktikisht i lirë nga çdo lëndë e huaj e dukshme. Vini re se ky nuk është rasti me dy specat në të majtë, të cilët duhet të pastrohen pas korries.

## Udhëzime për zgjedhjen e varieteteve të specit të ëmbël

Ndryshimi i ngjyrës

Rritja ndalon

Mishi zbutet

Zgjidhet lehtësisht nga kërcelli (në varësi të varieteteve)

Tapa (në disa varietete)

Specat e ëmbël mund të vilen sapo të jenë mjaftueshëm të mëdha për t'u ngrënë, kur të arrijnë madhësinë e plotë dhe të jenë plotësisht të ngjyrosur, ose mund të korren sapo të arrijnë një madhësi të përdorshme.

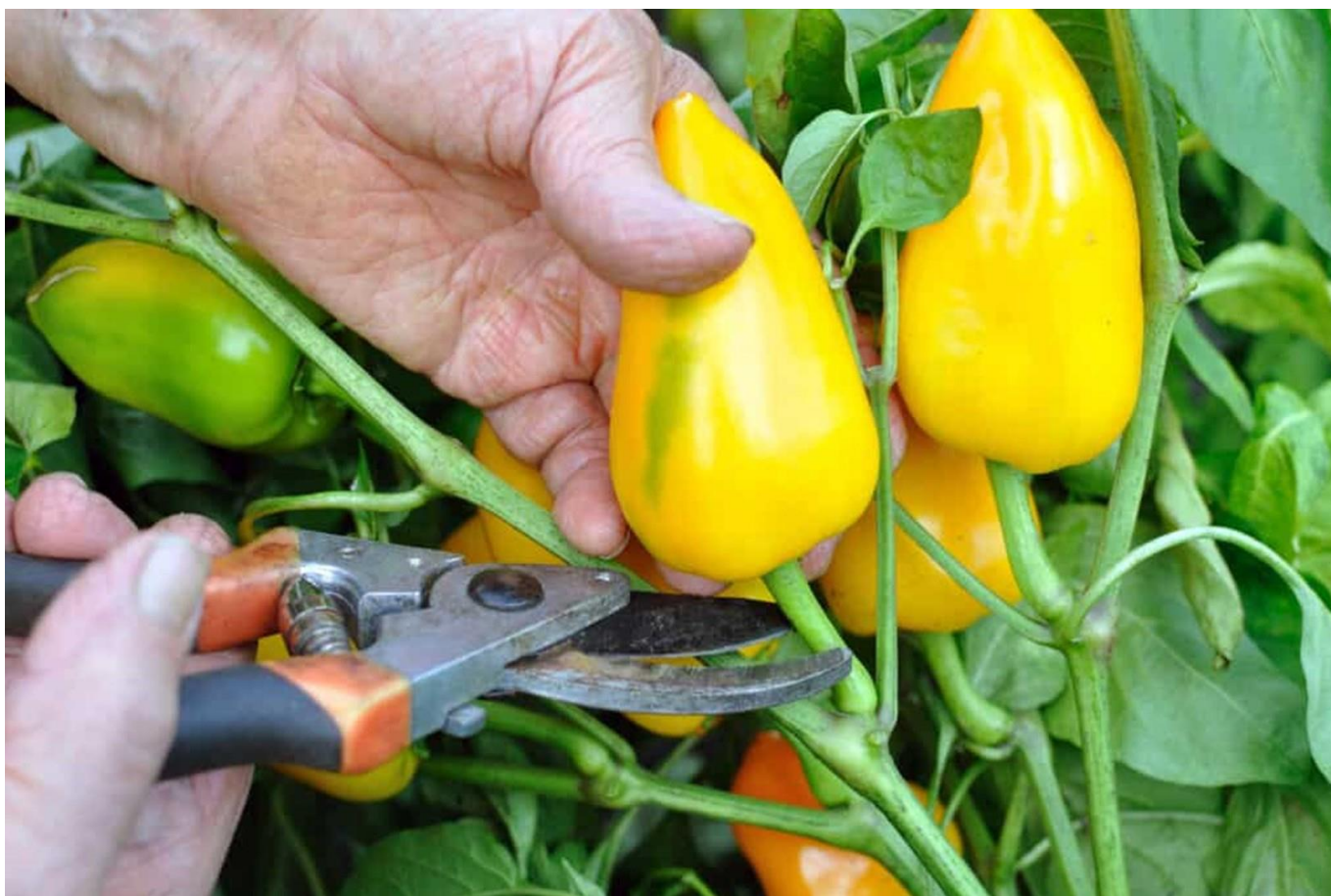
Specat e ëmbël mund të vilen kur janë të gjelbër, të verdhë, portokalli, vjollcë, kafe ose të kuqe.

Specat e ëmbël janë të gjelbër kur janë të rinj dhe me ngjyrë kur piqen plotësisht.

**Shënim: Specat e kuq të ëmbël janë thjesht specat jeshilë të pjekur.**

Specat e ëmbël duhet të vilen kur fruti është i fortë.

Specat që qëndrojnë në bimë pas pjekurisë mund të përdoren ende nëse fruti është i fortë.



Kredia: Korrja e specave - Si dhe kur të zgjidhni specat - Pepper Geek



## Si të vilni specat

Specat mund të jenë pak kokëfortë kur vilen.

Për shkak të kërcellit të madh në çdo spec zile, është më mirë të përdorni një palë gërsërë të mprehtë, thikë ose krasitëse për të prerë specin nga bima.

Prerja duhet të jetë e pastër për të shmangur dëmtimin e bimës.

Pjesa e mbetur në bimë zakonisht vdes dhe bie disa javë më vonë.

Tërheqja e specave nga bima mund të shkaktojë thyerjen ose grisjen e degëve dhe ta lë bimën të pambrojtur ndaj sëmundjeve.

Është e nevojshme të lini një cung të shkurtër kërcelli të ngjitur në spec gjatë prerjes së frutave.

## Pepper Corking, çarje të thata sipërfaqësore

Tapa është një shenjë natyrale që mund të shfaqet në shumë varietete specash të ëmbël.

Ndodh kur lëkura e specit rritet më ngadalë se mishi, duke shkaktuar çarje të vogla në lëkurë.

Vijat e bardha shfaqen kur lëkura shërohet mbi plagët.

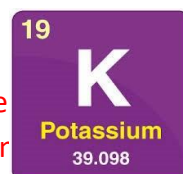


Cred  
Pepp

ppers -

**Kaliumi** duket se ka një ndikim pozitiv në cilësinë e frutave të specit të ëmbël dhe jo në sasinë e prodhimit:

- garanton një peshë mesatare më të madhe të manave duke rritur shpejtesinë e pjekjes së frutave
- përmirësimi i aromës, ngjyrës, qëndrueshmërisë dhe përmbajtjes së sheqerit dhe vitaminës së mar
- rritja e rezistencës së bimës ndaj kalbjes së rrënjëve dhe jakës







Temperatura e ruajtjes së specave të ëmbël duhet të jetë nga 7°C deri në 13°

Pas vjeljes, specat e freskët për treg duhet të ftohen me shpejtësi në jo më të ulët se 7°C në RH të lartë për të reduktuar humbjen e ujit dhe tkurrjen.

Specat janë të ndjeshëm ndaj dëmtimit të ftohjes kur ruhen nën 7°C. Simptomat përfshijnë gropa sipërfaqësore, zonat e njomura me ujë, prishjen dhe zbardhjen e zgavrës së farës. Simptomat mund të shfaqen pas disa ditësh në 0°C ose disa javë në 5°C.

Ndjeshmëria ndryshon sipas kultivarit; Specat e pjekur ose me ngjyrë janë më pak të ndjeshme ndaj ftohjes sesa specat jeshilë.

Specat i nënshtrohen pjekjes së përshpejtuar dhe kalbjes së butë bakteriale kur ruhen mbi 13°C.

Specat e freskët mund të mbahen për 2 deri në 3 javë në 7°C me 90% deri në 95% RH.

Koha e ruajtjes mund të zgjatet edhe një javë duke e paketuar në folje që mbajnë lagështi në 7°C deri në 10°C. Ruajtja në 5°C redukton humbjen e ujit dhe pjekjen, por pas 2 javësh do të shfaqen lëndime.

Për shkak të kapacitetit të ruajtjes afatshkurtër, specat nxjerrin një përfitim të vogël nga ruajtja e CA.



## Punët e rrezikshme të Fëmijëve në Perimtari:

Te nderuar fermer, kultivues të perimeve, MBPZHR konkretisht Departamenti i Shërbimeve Këshillimore për Bujqësi dhe Zhvillim Rural ka marr për sipër ndërgjegjësimin e fermerëve për punët e rrezikshme në Bujqësi, në rastin konkret në kultivimin e perimeve.

Krahas këshillave teknike për prodhimtarin e caktuar po ju bashkangjesim në këtë broshurë edhe tabelën me **aktivitetet** që janë të rrezikshme për fëmijë, **rreziku** dhe **efektet ose pasojat** që mund të kenë fëmijët tuaj nëse angazhohen në punë të tilla.

Aktivitetet që kërkojnë kujdes të shtuar të fermerëve në kuadër të perimekulturës janë listuar në tabelën vijuese.

<b>Aktiviteti</b>	<b>Rreziku</b>	<b>Efektet në shëndetin e fëmijëve</b>
Përgatitja e tokës për mbjellje	Përdorimi i makinave të rënda. Orari i gjatë. Ekspozimi ndaj zhurmës.	Lëndimet me makina, deri në fatalitet, nga aksidentet potenciale. Lodhje e madhe dhe deformime trupore. Dobësim i dëgjimit.
Masat e përkujdesit gjatë vegjetacionit.	Orari i gjatë në fushë. Përdorimi i mjeteve të ndryshme të punës për këto masa të përkujdesit.	Dëmtime të ndryshme si rezultat i ekspozimit për kohë të gjatë kushteve të pa favorshme klimatike (temperaturave të larta, ftohtit). Lëndime të ndryshme nga mjetet e punës dhe operimi me makina (p.sh. motokultivatori).
Puna me pesticide (përfshirë trajtimin e farës)	Ekspozimi ndaj pesticideve dhe mjeteve tjera toksike.	Helmimet akute me pesticide (edhe me materie që përmbajnë plehurat minerale). Efektet afatgjate në shëndetin e fëmijëve (problemet respiratore, neurologjike deri te kancerogjene).
Plehërimi	Bartja e peshave të rënda. Orari i gjatë. Ekspozimi ndaj materieve toksike që përmbajnë plehurat e ndryshëm.	Lodhja dhe dhimbjet e nyjeve dhe muskujve. Deformimet trupore. Helmimet akute nga materiet toksike të plehrave. Efektet afatgjate të materieve toksike në shëndetin e fëmijëve (problemet respiratorë, neurologjike deri te kancerogjene).
Puna në serra	Temperaturat e larta Mbetjet e pesticideve Gazrat helmuese	Dehidratimi dhe lodhja e madhe, alivanosja. Dëmtimet e organeve respiratore. Helmimet nga mbetjet e pesticideve dhe gazrave tjerë në serrë (sidomos kur nuk janë të ajrosura mirë).
Ndërrimi i fidanëve të perimeve	Orari i gjatë i punës. Qëndrimi i trupit për kohë të gjatë në pozitë të pa favorshme për fëmijët.	Dëmtime të muskujve të këmbëve. Lodhje e madhe. Dëmtim i frymëmarrjes për shkak të kushteve të pa favorshme në serra.

### ***Kujdes!***

Fermerët duhet të marrin masa që fëmijët mos të jenë prezent dhe të mos përfshihen në asnjë fazë të përgatitjes, aplikimit apo ruajtjes së pesticideve.

### **Te kuptuarit e punës se fëmijëve**

*Ky mesazh nuk ka për qëllim ndalimin rigoroz të punëve, por ka rol të ndërgjegjësimit të fermerëve dhe bizneseve për rreziqet që paraqesin disa nga punët në bujqësi.*

Jo të gjitha punët që kryejnë fëmijët dhe adoleshentët duhen të klasifikohen si punë të rrezikshme të fëmijëve dhe duhet të eliminohen. Pjesëmarrja e fëmijëve ose e adoleshentëve në punë që nuk ndikon në shëndetin dhe zhvillimin e tyre personal, ose që nuk ndërhyjnë në shkollimin e tyre, në përgjithësi konsiderohet si pozitive. Kjo përfshin aktivitete të tilla si të ndihmosh prindërit rreth shtëpisë, të ndihmosh në një biznes familjar ose të fitosh para jashtë orëve të mësimin dhe gjatë pushimeve shkollore.